



Dezember 2010

# Op de Punkt

Kontakt- an Informationsblatt vun der CSV Dippech  
Ënnert der Responsabilitéit vun der CSV Sektoun Dippech

## Ausbau vun der Schoul a Bau vun enger Maison Relais

D'Pläng vun der Vergrößerung vun eiser Grondschoul (Primärschoul) an dem Bau vun enger Maison Relais fir eis Kanner si fäerdeg, an den definitive Projet kann an den nächsten Wochen ugeholl ginn. Dat neit Gebäi huet 8 nei Klassesäll wou een Zyklus (Cycle 2 – 4, soss Primärschoul genannt) dra kënnt, an d'Maison Relais gesäit an enger éischter Phase 150 Kanner vir. Wa mir d'Gebuerten an eiem Populationsfichier kucken, gesi mir dass an den nächste Joeren d'Kannerzuel net wiesst, soudass mir mat dëser Léisung iwwert Joeren genug Raum zur Verfügung hunn. Dësen Ausbau erlaabt och nach een Zouhuelen vun eiser Bevölkerung, och déi Kanner kommen hei ouni Problem nach ënner. Am Neibau kënnt ee ganzen Zyklus (bis zu 6 Klassen, 3 pro Schouljoer) ënner. An der aktueller Primärschoul hu mir dann d'Méiglechkeet fir 1 Zyklus um rez-de-chaussée an een um éischte Stack ënner ze bréngen, an dann hu mir nach ëmmer Reserven. Wann dann eis Finanzen et erlaaben, da kann den Ausbau vun der neier Schoul an Ugrëff geholl ginn, soudass mir déi aktuell Primärschoul kënne nei maachen an do dann eisen éischten Zyklus (Spillschoul + Précoce) ënnerbréngen.

D'CSV-Majoritéit am Gemengerot huet drop gehalen e Projet auszuschaffen, deen funktionnel ass, wou eis Kanner an d'Léierpersonal sech wuel fillen, deen ökologesch ass an och Synergien tëschent der Schoul an der Maison Relais erlaabt. Den aktuelle Projet gesäit vir, dass souwuel d'Schoul grad wéi och d'Maison Relais kënne a verschiddenen Etappen vergrëssert ginn, wann dat sech als noutwendeg erweist. Well dëst vun Ufank un mat ageplangt ginn ass, gëtt dat wann den Ausbau eng Kéier fäerdeg ass, e schéinen an harmonesche Schoulkomplex, wou d'Spillschoul, de Précoce an Sportshal mat integréiert sinn.

## Extension de l'école et construction d'une maison relais

L'élaboration du projet de construction d'un agrandissement de l'école fondamentale et d'une Maison Relais pour Enfants (MRE) touche à sa fin et le projet définitif pourra être adopté par le conseil communal dans les semaines à venir. Le bâtiment à construire comprendra 8 salles de classe pour les cycles 2 à 4 (anciennement école primaire) et une Maison Relais pour Enfants pour 150 enfants. Cette construction suffira largement aux besoins réels de l'école pour les années à venir. En effet les chiffres actuels montrent sur base du registre de la population de la commune de Dippach, que les effectifs scolaires n'augmenteront pas dans les années à venir. L'augmentation du nombre d'enfants ne pourra provenir que de la part de nouveaux résidents qui viendront s'établir dans les nouvelles constructions actuellement autorisées ou qui le seront à l'avenir. L'espace scolaire qui sera créé subviendra largement aux besoins de cet accroissement.

Vu le coût exorbitant des bâtiments publics dans notre pays, la majorité CSV du conseil communal a tenu à faire élaborer un projet qui soit fonctionnel, agréable pour les enfants et les enseignants, d'une excellente efficacité au niveau énergétique tout en optimisant l'utilisation des espaces disponibles par de nombreuses synergies entre école et maison relais. Le projet actuel permettra d'agrandir l'école et la maison relais en fonction des besoins et en plusieurs étapes, tout en gardant un ensemble très cohérent. Ainsi à long terme, l'ensemble de tous les bâtiments scolaires pourra se trouver dans un grand rectangle englobant toutes les classes de la commune (1<sup>er</sup> – 4<sup>e</sup> cycle y compris le précoce) et les infrastructures sportives de l'école.

## Foussgänger- a Vëloswee zu Schuller

De Foussgänger- a Veloswee, deen iwwert eng Längt vu ronn 400 Meter am Ausgang vu Schuller a Richtung Duelem bis bei de Schullerböesch féiert, ass an der Tëschenzäit fäerdeg ginn. Duerch dësen Investissement kënne eis Matbierger do ouni Gefor spazéiere goen. Mir konnten aus ökologeschen Grënn hei keen Makadam machen. Dëst war eng vun de Konditiounen déi mir an der Genehmigung vum Stat operluecht kritt hunn, a mir hunn eis mussen dodrunn halen. Déi Leit, déi an enger éischter Zäit hei bei naassem Wieder spazéiere ginn, mussen deementspriechend Schong undoen; dëst waert awer mat der Zäit besser ginn.



## Chemin pour piétons et cyclistes réalisé

Le chemin pour piétons et cyclistes, d'une longueur d'environ 400 mètres, reliant la sortie de Schouweiler (rue de Dahlem) avec la voirie rurale du «Schullerboesch», vient d'être réalisé. Cet investissement constitue une amélioration considérable en ce qui concerne la sécurité des usagers. Il reste à signaler que le revêtement du chemin n'a pas été effectué en bitume asphaltique pour des raisons écologiques. Cette condition a été imposée dans l'autorisation du ministère concerné. Actuellement la couche supérieure du chemin n'a pas encore pris la consistance définitive et les usagers du chemin doivent se munir de chaussures appropriées par temps humide. La situation devrait s'améliorer dans les semaines à venir.



**Le comité du PCS, section de Dippach vous invite  
cordialement à sa Réception de Nouvel An  
le samedi, 15 janvier 2011 à 19.30 heures au  
Centre Culturel Norbert Sassel à Bettange-sur-Mess**





De Comité – Reihefolg ewéi op der Foto:

Jean-Paul RISCHARD – President; Monique SCHAEDEGEN  
ép.Gentilini – Sekretärin; Armand KARIGER – Keessier;  
Claude BOSSELER – Vize President;  
Alphonse DOMINICY – Vize President

Memberen: Carlo NEU; Gaby SCHAUL-FONCK; Benoît THEISEN;  
Alain MAUSEN; Hubert VAN WISSEN; Erny WESQUET;  
Elvire GILLES-HERMES; Jacques PELTIER;  
André WEIS; Gilbert SONDAG



## Kaf vum Haus Forett niewent der Gemeng

Op der Stee vum 14. Oktober huet de Gemengerot dat Haus wat niewent dem Parking bei der Gemeng ass, zum Präis vun 1.050.000 € gestee. Op dësem Terrain vu ronn 25 Ar, dee sech am Bauperimeter befënd, steet ee grouss Haus wat an engem gudden Zoustand ass, an ugebauten Ställ, déi awer deelweis baufällig sinn a mussen oofgerappt ginn.

Dëse Kaaf, dee mam Accord vun alle Parteien stattfund huet, soll, wann et an Zukunft soll néideg ginn, den Ausbau vun der Gemeng erlaaben. Et ass also ee wichtege Kaf fir d'zukünftge Ëntwécklung vun eiser Gemeng.

## Acquisition de la maison Forett



Lors d'une vente publique, le 14 octobre dernier, la Commune de Dippach s'est portée acquéreur de la propriété attenante au parking de la mairie pour le montant de 1.050.000 €. Le terrain, situé en zone à bâtir, a une superficie d'environ 25 ares et comporte une grande maison d'habitation qui est en bon état à l'intérieur. Par contre les dépendances sont dans un état de vétusté tel qu'ils devront être démolis.

Cette acquisition a été opérée avec l'accord de l'entière du conseil communal afin de permettre à moyen ou à long terme d'y construire des bâtiments publics, voire une extension de la mairie si cela s'avérait nécessaire. C'est donc un achat important pour le développement futur de la commune.

## Beleuchtung vum Foussgängerwee zu Sprenkéng

Dee Foussgängerwee, dee vum Sprangbuer zu Sprenkéng an d'rue des Tisserands féiert, ass mat enger Beleuchtung déi ganz wéineg Strom brauch équipéiert ginn. Hei hu mir LED Luten erausgesicht déi eng Leeschtung vu



7 Watt hunn, déi op Borne montéiert sinn, an doriwwer eraus mat Bewegungsmelderen ausgerüst sinn, déi nëmmen da liichten wann eng Persoun nuets laanscht déi éischt Borne geet, an dat a béide Richtungen.

Et geet also duer dass eng Persoun laanscht déi éischt Borne geet dass d'Luten uginn an esou laang liichten wéi ee brauch fir dës Streck zu Fouss ze goen.

Mat den LED Luuchte kann ee vill Strom spueren an an Zukunft kann een och d'Stroosse mat dëser Technik beliichten. Allerdings ass dës Beleuchtung nach an de Kannerschung, mais et sinn an der leschter Zäit vill Fortschreter gemaach ginn, sou dass mir eis elo scho Gedanke maache wéini et verstänneg wier, dës Technik am groussen Stil an der Gemeng anzesetzen an domatt vill Energie ze spueren.

## Sprinkange: éclairage d'un chemin piéton

Le chemin piéton qui relie l'ancien lavoir de Sprinkange à la «rue des Tisserands» vient d'être équipé d'un éclairage à très faible consommation d'énergie. Les lampes de type LED, chacune d'une puissance de 7 Watts, montées sur des bornes, sont en plus raccordées à des détecteurs de mouvements qui n'allument l'éclairage que lorsque qu'un piéton s'engage pendant la nuit sur le tronçon du chemin en question.

Tous les usagers devront donc passer à côté de la première borne à l'entrée du chemin dans la «rue des Tisserands» ou le long du lavoir à Sprinkange pour enclencher ainsi automatiquement l'éclairage du chemin qui restera allumé le temps nécessaire pour arriver à l'autre bout.

L'éclairage public aux LED est très prometteur en ce qui concerne l'économie d'énergie que l'on peut réaliser. Actuellement cette technique n'est qu'à ses débuts et des progrès énormes y ont été réalisés ces derniers temps. Nous suivons de très près cette évolution et nous comptons investir dans cette technologie dès que la situation s'y prêtera.

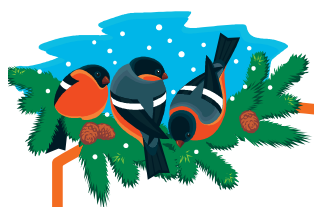
## Zesummen an d'Wale mat staarke Fraen

**Colloque, samschdes, den 22. Januar 2011  
vun 9 bis 12 Auer zu Monnerech  
am Willibrordus Home an der Beschgässel**

Et wierke mat:

- d'Ministesch fir d'Chancegläichheet Françoise Hetto-Gaasch
- d'Europadeputéiert Astrid Lulling
- den Deputéierten an CSV Generalsekretär Marc Spautz
- d'Deputéiert an CSV Bezirkspresidentin Sylvie Andrich-Duval
- Diane Adehm, Malou Aulner, Raymonde Conter-Klein, Annette Hildgen, Jemp Stronck

Weider Informatiounen op csv.lu



**CSV Sektoun Dippech invitéiert Iech ganz häerzlech op  
d'Neijoersreceptioun e Samschdeg, 15 Januar 2011  
ëm 19.30 Auer am Kulturzentrum Norbert Sassel zu Betten.**

