

# OP DE PUNKT.



DIPPECH

## Gemengewalen 2023



### Léif Matbiergerinnen a Matbierger,

Elo ass et gläich souwäit. Endlech kënnen mir och eemol an eiser flotter Gemeng matbestëmmen. De Sonndeg, 11. Juni sinn d'Gemengewalen. No villen a laangen Diskussioune mat Iech, hu mir festgestallt, dass et nach vill an eiser Gemeng ze maachen an ze verbessere gëtt. Wann ech esou an de Walprogrammer vun eiser Majoritéit liessen, hu mir ganz vill gemeinsam Punkte, déi mir scho laang fuerderen.

Firwat, no 12 Joer am Schäfferot, kommen se elo mat all deene gudden Iddien? Firwat gouf während 12 Joer keng dovun ëmgesat?

An dësem Op de Punkt stelle mer Iech nach emol eis Kandidat vir a ginn och op verschidde Projeten an, déi mir als CSV an de leschte Jore konnte matdroen. Mir ginn Iech awer och Erklärungen firwat mer Verschiddenes net matgestëmmt hunn an, nach méi wichteg, wat mir géinge besser maachen.

**Et gëtt Zäit, no 12 Joer Stëllstand, fir Verännerungen. Dofir, gitt den 11. Juni, all Är 11 Stëmme der CSV. E grouse Merci un Iech alleguer, mir paken et zesammen un.**

Patrick GESELLCHEN  
President CSV-Dippech

*Eng staark Equipe fir Dippech vu muer*

### Chers concitoyennes et concitoyens,

Le moment est presque arrivé. Enfin, nous pouvons faire entendre notre voix dans notre belle commune. Les élections municipales auront lieu le dimanche 11 juin. Nous comprenons vos préoccupations et sommes déterminés à apporter un réel changement. Nous avons entendu vos besoins et vos attentes et notre programme reflète ces préoccupations. En lisant les programmes de la majorité, je constate que nous avons de nombreux sujets communs que nous revendiquons depuis longtemps.

Pourquoi ces bonnes idées ne viennent-elles qu'après 12 années? Pourquoi n'ont-elles pas été réalisées pendant cette période?

Nous sommes heureux de vous présenter nos candidats et d'aborder différents projets auxquels le CSV a participé. Il est essentiel de vous expliquer pourquoi nous n'avons pas pu soutenir toutes les propositions et, plus important encore, ce que nous ferions autrement et mieux.

**Après 12 années de stagnation, il est temps de réagir ensemble. Le 11 juin, soutenez le CSV Dippach en nous accordant vos 11 voix. Merci pour votre soutien et votre confiance.**

Patrick GESELLCHEN  
Président CSV-Dippach

*Une équipe solide pour Dippach de demain*



## CONTOURNEMENT DIPPECH-GARE

# ENG GUTT SAACH

Deise Contournement ass d'Resultat vun der Mise en double voie vun der Zuchstreck Lëtzebuerg-Péteng. D'Ofschafe vun der Barrière Dippech-Gare war de Grond firwat d'CFL mat Ponts & Chaussées de Contournement Dippech-Gare ausgeschafft huet. 2005 hat d'CFL scho mat Aarbechte betreffend d'Mise en double voie ugefaangen an de Projet vum Contournement Dippech-Gare gouf schonn 2005 zu Betteng presentéiert. Deemools war Dippech nach eng Majorzgemeng!

Et ass kenger Partei hire Merite, dass dann elo endlech dës Emgëiung gebaut gëtt. D'Majoritéit an d'CSV hunn ëmmer zesummen dofir gesuergt, dass dës Projet schnellstméiglech sollt realiséiert ginn. An d'Biergerinitiativ, déi mengt si hätt eppes bewierkt gouf et jo guer net, si ass eréischt 2017 gegrënnt ginn! „Es gibt Hähne die glauben, die Sonne sei aufgegangen weil sie gekräht haben“ (Robert Lembke).

Leider huet ee Proprietär sech geweigert säin Terrain ze verkafen, wat de Projet ëm Joren no hanne verreckelt huet. D'Ëmwelt-Autorisatioun ass am März 2018 ausgelaf an d'Ponts & Chaussées huet verschlof fir d'Erneuerung, wéi an de vergaangene Jore mat Zäit nei unzufroen. Doduerch sinn erëm weider dräi Jore verlure gaangen an nei Etuden erfuerderlech ginn, bedéngt duerch nei Ëmweltgesetzter.

Dass de Contournement elo endlech gebaut gëtt ass eng gutt Saach, besonnesch fir d'Liewensqualität

## LE CONTOURNEMENT DE DIPPACH-GARE

# FINALEMENT EN COURS DE CONSTRUCTION

Ce contournement a été planifié depuis 2005 en raison de la mise en double voie de la ligne ferroviaire Luxembourg-Pétange et de la suppression des passages à niveau sur cette ligne.

Aucun parti politique ne peut s'attribuer le mérite que ce contournement sera finalement construit, et surtout pas celui de la «Biergerinitiativ» qui n'a été créée qu'en 2017.

Malheureusement le projet a eu un retard de plusieurs années, puisqu'un propriétaire refusait de vendre son terrain. A cela s'ajoutait un oubli en 2018 de la part des Ponts & Chaussées de faire une demande de renouvellement de l'autorisation environnementale. Or, comme la législation avait changé entretemps, l'émission d'une nouvelle autorisation requérait des études environnementales supplémentaires, ce qui faisait retarder les débuts des travaux de nouveau de plusieurs mois.

En février 2023, la construction du contournement a finalement pu démarrer. Ce contournement contri-



vun den Awunner vun Dippach-Gare a Betteng. Och déi Automobilisten, déi op dëser Streck d'Gemeng Dippach duerchfuere, wäerten Zäit gewinnen.

Mee leider zéien nei Ëmgëiungsstroossen och zousätzleche Verkéier un. Esou wäert de Rond-point op der N5 nach méi belaascht ginn, wat dann nach méi Stau zu Schuller an Dippach mat sech bréngt. Elo brauch ee moies an der Rushhour schonn oft 30 Minutten fir déi 800 m Streck am Schullerberg Richtung Dippach!

Et ass verpasst ginn eng Ënnerféierung beim Rond-Point ze realisieren, fir den Nord/Süd-Verkéier erauszehuelen, wat d'Haaptachs Péiteng-Lëtzebuerg méi fléissend gemaach hätt. Onsen aktuelle Schafferot huet absolut kee Gesamtkonzept wat de Verkéier an d'Verbesserung vun der Liewensqualität betrëfft.

A wann ee bedenkt, dass pro Joer ongeféier 10 000 Leit méi an d'Land wunne kommen an ëmmer méi Frontalieren op Lëtzebuerg schaffe kommen, da gëtt d'Verkéiserssituatioun net besser. Duerfir ass et méi wéi néideg no enger Léisung ze sichen, fir de Rond-Point op der N5 ze entlaaschten!

buera certainement à améliorer la qualité de vie des habitants du quartier de Dippach-Gare, ainsi que celle des automobilistes, qui ne seront plus retardés par la fermeture des barrières.

Malheureusement ce contournement attirera également plus de trafic, qui sera drainé vers les localités de Dippach et Schouweiler et surchargera le rond-point sur la N5, qui à l'heure actuelle est déjà plus que saturé.

A cet endroit, les responsables auraient pu réaliser un passage souterrain en-dessous du rond-point destiné au trafic entre le nord et le sud, pour ainsi fluidifier le trafic allant de Pétange vers Luxembourg. A ce sujet, le collège échevinal n'a aucune solution à proposer pour apaiser le trafic et améliorer la qualité de vie des citoyens.

En sachant que le nombre d'habitants accroîtra annuellement de 10000 unités, il est donc indispensable à chercher des solutions pour soulager le trafic, et notamment celui qui passe par le rond-point sur la N5.

## CONTOURNEMENT II

# WOU BLEIFT DE CONTOURNEMENT VUN DIPPECH ?

Schonn iwwer 50 Joer laang gëtt vun engem Contournement vun Dippach geschwat. Besonnesch elo, wou de Contournement vu Käerjeng soll gebaut ginn, ass mat nach méi Verkéier duerch Schuller an Dippach ze rechnen an ee Contournement laanscht dës Uertschafte wier dréngend néideg.

Mee leider hu mir do als Gemeng net vill Afloss drop, keng vun deenen 3 Parteien a scho guer net eng Biergerinitiativ. De Bau vum Contournement Dippach ass nämlech eng Kompetenz vum Staat.

Wann een dem Transportminister bei de Virstellungen vum Plan national mobilité 2035 nolauschtert, da kann een dervun ausgoen, dass kee Contournement vun Dippach méi virgesinn ass.

De ganze Verkéier aus dem Süde soll iwwert d'A13 an d'A4 an d'Stad geleet ginn. Ee neien Echangeur zu Käerjeng soll de Verkéier vum Contournement Käerjeng-Suessem op d'A13 leeden, fir vun do aus iwwert d'A4 an d'Stad ze fueren. Dësen Echangeur souwéi de Contournement Käerjeng-Suessen sollen esou konzepiert ginn, dass d'Automobilisten decouragéiert solle ginn, fir duerch Dippach an d'Stad ze fueren.

D'N5 soll keng radial Transitachs méi sinn fir de Verkéier an d'Stad. Si soll just de Lokalverkéier opfänken an net nach zousätzleche Verkéier unzéien. Ausserdeem ass op dëser Streck eng bidirektional Busspuer souwéi eng Vëlosspuer virgesinn.

# QU'EN EST-IL DU CONTOURNEMENT DE DIPPACH ?

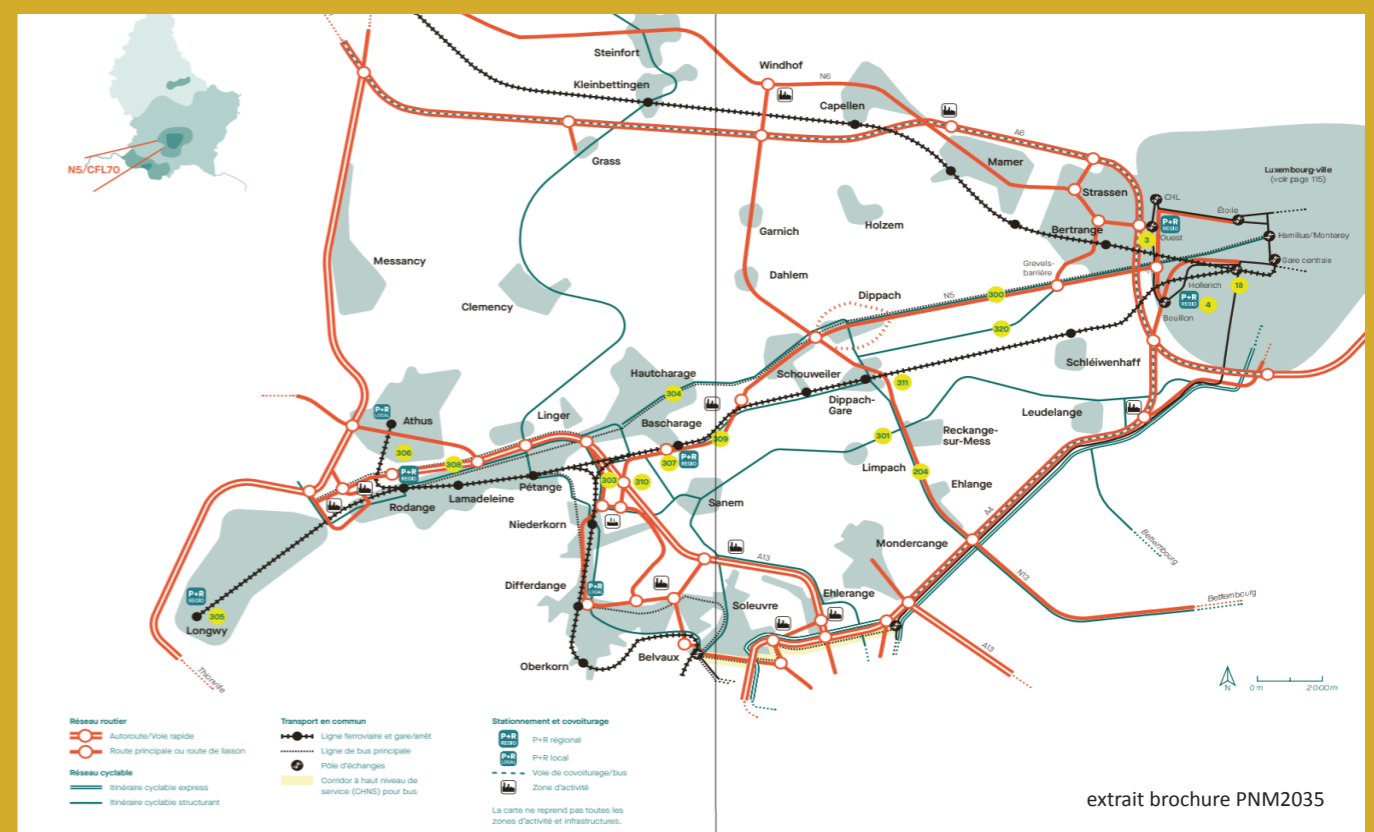
On parle de ce contournement déjà depuis 50 ans au moins. Alors que le contournement de Bascharage semble être réalisé prochainement, les localités de Schouweiler et de Dippach risquent de se noyer encore plus dans le trafic. Un contournement de ces localités serait donc plus que nécessaire.

Mais les responsables communaux, de quel parti ou initiative qu'ils soient, ont les mains liées, car le réseau des voies rapides est une compétence nationale.

Or, d'après le plan national de mobilité 2035 (PNM2035) et les dires du ministre de la Mobili-

té et des Travaux publics, un contournement de Dippach ne semble plus requis. D'après ce PNM2035, tout le trafic du sud sera drainé via les autoroutes A13 et A4 vers Luxembourg-Ville. Un nouvel échangeur au sud de Bascharage ainsi que le nouvel contournement de Bascharage-Sanem seront conçus de façon à décourager les voyageurs d'emprunter le raccourci par Dippach.

La N5 restera réservée au trafic local et sera munie d'un couloir bidirectionnel pour bus ainsi que d'une piste cycliste.





## KLENGE CONTOURNEMENT

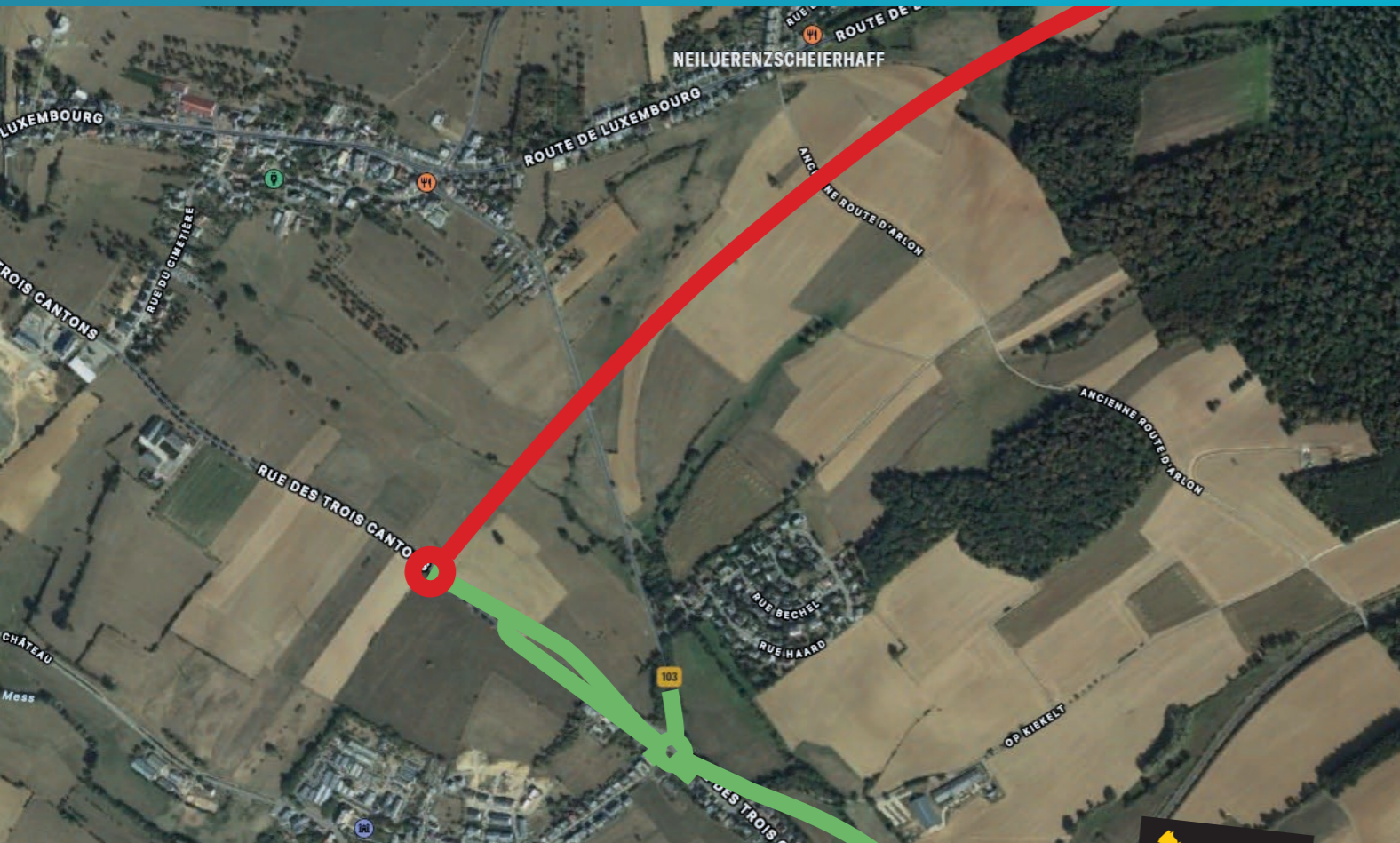
# UNE VARIANTE ALLÉGÉE

D'CSV wäert sech derfir staark maachen, dass de Verkéier, dee vun Dippach-Gare a Richtung Stad fiert, iwwert ee neien, méi klengen Contournement vum Ausgang vun der Emgéiungsstrooss vun der Dippacher-Gare, ënnert der Héichspannungsleitung an den Ausgang vum Dippacherbiereg geleet soll ginn.

Dëst géif souwuel de Rond-Point op der N5 wéi och den Duerchgangsvkéier duerch Dippach entlaaschten.

Afin de soulager ledit rond-point sur la N5, surtout après la réalisation du contournement de Dippach-Gare, le CSV va se mobiliser pour persuader les autorités nationales à accorder la construction d'une nouvelle route qui drainera le trafic venant de Dippach-Gare le long de la ligne à haute tension en direction de Luxembourg.

Cette version allégée du contournement de Dippach permettrait de fluidifier le trafic au niveau dudit rond-point et soulagerait la route passant par Dippach ainsi que les habitants avoisinants.



## MAT EIS BLÉIT D'GEMENG OP!

Une équipe engagée et motivée.

Soutenez-nous le 11 juin par un message clair :

Donnez vos 11 voix  
au CSV-Dippach, liste 4

Ce n'est qu'avec un CSV renforcé que nous pourrons faire avancer notre commune.



## INTRANSPARENZ AM GEMENGEROT

Freides moies, de 24. Februar 2023:  
Gemengerotssëtzung.

Samschdes, de 25. Februar 2023: Avis de Marché an der Presse betreffend Parkbrasserie Schou zu Schuller.

Do huet de Schäfferot erëm emol eegestänneg decidéiert, wéi dat Gebai heescht an souguer och schonn de Loyer festgeluecht, op 3.240 € + Fraisien.

Bis haut ass de Gemengerot nach net doriwwer informéiert ginn! Esou gesäit fir d'Majoritéit Matsproocherecht an (In)Transparenz aus.

A vu dass dem aktuelle Schäfferot seng Decisiounen bei engem obligatoresche Vott am Gemengerot souwisou mat de Stëmme vun de Kopfnicker vun der Majoritéit duerchgeboxt ginn, ass den Avis vun deenen anere Conseilleren net gefrot. Dat ass geliefte Demokratie zu Dippach!

Och schonn de Numm vum neie Kulturhaus zu Schuller ass am Alleingang vum Schäfferot mat Hëllef vun engem Bureau d'études an zousätzleche Käschte bestëmmt ginn. Hätt een hei net och kéinte sämtlech Bierger mat participéiere loossen an ee Concours lancéiere, fir ee sënnevolle Numm fir dat neit Gebai ze fannen?



## MANQUE DE TRANSPARENCE AU CONSEIL COMMUNAL

Le 25 février nous découvrons dans la presse l'avis de marché pour la nouvelle brasserie au parc de Schouweiler.

Alors que le dossier y relatif révèle déjà le nom de la future brasserie ainsi que le montant du loyer, aucune information à ce sujet n'a été communiquée lors de la séance du conseil communal qui avait eu lieu la veille, ni d'ailleurs par après. Ce n'est qu'un exemple des décisions prises dans le secret du collège échevinal sans demander l'avis du conseil communal.

# 08

JUNI-JUIN-JUNE

## After-Work am Café um Bur zu Betteng

18h30 Stellt eise Kandidaten Är Froe virum de Wale vum 11. Juni

18h30 Posez vos questions à nos candidats avant les élections du 11 juin

18h30 Ask our candidates your questions before the elections on 11 June

## NEIT BAUTEREGLEMENT

Dat neit Bautereglement kruten d'Gemengeconseilleren 5 Deeg virum Vote ze gesinn. D'Bautekommissioun ass dozou guer net ëm een Avis gefrot ginn.

Laut dem Schäfferot senger Ausso, hunn d'Membere vun der Bautekommissioun net déi néidege Kompetenzen fir esou een technesch Dokument duerchzekucken.

Heescht dat, dass souguer d'Majoritéitspartei d'Kommissiounen mat inkompetente Leit besetzen? A wéi sollen des Leit dann een Avis fir eng Baugeneemegung ginn, wann si d'Bautereglement net verstinn?

Un nouveau règlement sur les bâtisses a été présenté au conseil communal 5 jours avant son vote. La commission des bâtisses n'a pas été sollicitée pour avis.

Selon la déclaration du conseil échevinal, les membres de la commission des bâtisses n'ont pas les compétences nécessaires pour parcourir un tel document technique.

Est-ce que cela signifie que les partis majoritaires nomment des personnes incompétentes aux commissions? Et comment ces personnes peuvent-elles se prononcer sur les permis de construire si elles ne comprennent pas le règlement des bâtisses?



## Chantal BACK ép. SCHARRY



- 54 Joer
- Schuller
- Finanzberoderin
- Sekretärin CSV Dippech

### Ech engagéieren mech fir:

- ▶ nei Wunnkonzepter
- ▶ besser Liewensqualitéit
- ▶ lokal a regional Interaktiounen

## Patrick GESELLCHEN



- 56 Joer
- Schuller
- Direkter vun enger Informatiksfirma
- President CSV Dippech
- Member vun de Kommissiounen fir Verkéier a Kultur
- Sekretär vum FC Schuller

### Déi Themen sinn fir mech wichteg:

- ▶ globaalt Verkéierskonzept
- ▶ nohalteg Gemeengefinanzen
- ▶ Ënnerstëtzung vun de lokale Betriber, Veräiner an Associatiounen

## Claudine GILLES ép. REUTER



- 51 Joer
- Betteng
- Mathematikerin-Actuaire an enger öffentlecher Verwaltung
- Gemengeconseillère säit Dezember 2018
- Member vun de Kommissiounen Schoul an Integratioun
- Sekretärin vun der Croix-Rouge Sektoun Dippech

### Dofir setzen ech mech an:

- ▶ eng gutt Liewensqualitéit an eiser Gemeng
- ▶ een aktivt a partizipativt Zesummeliewen
- ▶ geeegente Wunnraum an adequat Servicer fir all Alter

## Jérôme HOFFMANN



- 37 Joer
- Betteng
- Jurist
- Member vum Comité vun der Croix-Rouge Sektoun Dippech

### Dofir maachen ech mech staark:

- ▶ méi Liewensqualitéit duerch eng allgemeng Verkéiersberouegung
- ▶ nohalteg Gemeengefinanzen
- ▶ bezuelbare Wunnraum fir déi Jonk

# DIPPECH VU MUER MATGESTALTEN.

## Eis Kandidat fir d'Gemengewalen

LËSCHT

4



## Carlo KLEIN



- 61 Joer
- Spréngkeng
- Gemengebeamten an der Pensioun
- Aktive fräiwëllege Pompjee an Ambulancier

### Dofir maachen ech mech staark:

- ▶ abordabele Wunnraum fir Jonk an Al
- ▶ eng sécher Gemeng an där Mobbing, Gewalt a Kriminalitéit keng Plaz hunn
- ▶ besser Verkéierskonzepter

## Penda LO ép. PLETSCHETTE



- 46 ans
- Schouweiler
- Employée privée

### Je m'engage particulièrement pour:

- ▶ un bon encadrement de chaque enfant à l'école, qui est adapté à ses besoins
- ▶ la création de logements abordables
- ▶ la mise en oeuvre d'aides et services aux résidents étrangers et aux personnes âgées isolées

## Marcio LOURENÇO GONÇALVES



- 47 ans
- Schouweiler
- Commerçant

### Je m'engage particulièrement pour:

- ▶ une augmentation de l'interaction citoyenne
- ▶ la défense des intérêts des résidents de nationalité étrangère
- ▶ une augmentation de logements abordables

## Andrea MORO



- 29 Joer
- Dippech
- Sociologieproff am Enseignement Secondaire
- Member vun der Sportskommissioun

### Dat läit mir um Häerzen:

- ▶ sozialen Engagement a Bildung
- ▶ Beweegung a Sport
- ▶ ee staarkt Veräinsliewen

## CARLO NEU



- 66 Joer
- Schuller
- Pensionéierten Informatikingenieur
- Gemengeconseiller zanter 2005
- Member vun der Bautekommissioun

### Dofir setzen ech mech an:

- ▶ eng konstruktiv Matgestaltung fir Dippech vu muer
- ▶ eng fair, transparent a nohalteg Politik fir eis Awunner
- ▶ méi Liewensqualitéit, Natur a Verkéiersberouegung

## VANESSA SCHUMMER



- 34 Joer
- Betteng
- Staatsbeamten engagéiert am Beräich Sozial- a Solidarwirtschaft
- Member vun der Chancegläichheitskommissioun

### Dofir setzen ech mech an:

- ▶ eng nohalteg Entwécklung vun eiser Gemeng
- ▶ een neit Zesummeliewen mat aktiver Biergerbedeelegung
- ▶ Servicer fir jiddereen

## Christophe WINANDY



- 42 Joer
- Spréngkeng
- Privatbeamten
- Member vum Comité vum FC Schuller
- President vum DC Never Check,
- Sekretär général vun der FLD

### Déi Themen leien mir um Häerzen:

- ▶ bezuelbare Wunnraum
- ▶ Liewensqualitéit a Mobilitéit
- ▶ ee staarkt Veräinsliewen



# EIS AARBECHT AM GEMENGEROT

Während der leschter Legislaturperiod hunn eis Verrieder am Gemengerot, de Carlo Neu an d’Claudine Gilles (respektiv de Claude Bosseler bis Dezember 2018) eng konstruktiv Oppositionspolitik gemaach.

80% vun de Projete vun der Majoritéit huet d’CSV matgedroen, wéi zum Beispill:

- **Kaf vun Terrainn fir abordabele Wunnengsbau** zu Betteng (fréiere Café des Sports bei der Kierch) an zu Dippech (fréier Schoul mam Gaart hannendrun).
- **Extensioum vum Park zu Schuller**; d’Iddi vun der Unterführung koum vum Claude Bosseler an hat CSV 2017 an hirem Walprogramm virgesinn. D’Partei vun der Majoritéit hunn sech heirunner inspiréiert an de Projet ëmgesat. En direkten Zougang zum Busarrêt op der N5 ass duerch der CSV hir Interventioun realiséiert ginn, eng Muppewiss, déi mir an deem Projet gefuerdert hunn, gouf leider net zrëckbehalen.
- **Extensioum vun der Schoul a vun der Maison Relais**: der CSV ass et wichteg, dass eis Kanner gutt Infrastrukturen hunn a genuch Plaz fir all

Kand do ass. Op Proposition vun der CSV gouf souguer zousätzleche Raum fir d’Erweiderung vun der Schoul virgesinn.

- **Intergenerationelle Wunnprojet an der Tajel**: och wa mir léiwer op dëser Plaz ee Gebai fir betreit Wunnen fir eeler Leit gehat hätten, esou hu mer dëse Projet matgestëmmt, well en ënner anerem adequate Wunnraum fir eeler Leit schafft an och d’Zesummeliewen tëscht de Generatiounen a mat de Bierger a Veräiner soll fërderen, a virun allem wollte mir, dass déi néideg Autorisatiounen kënnen ugefrot ginn an net nach weider Zäit verluer geet.
- **Projetn fir d’Allgemengheet**: neie Kollektier fir eis Kanalisatioun un d’Schëfflenger Kläranlag unzeschléissen, nei Stroosseninfrastrukturen, Vëlos- a Foussweeër, ...
- **Klima- a Naturschutz, Subventiounen fir erneierbar Energien an Héichwaasserschutz**, ...

Verschiede gréisser Projeten konnte mir awer net matdroen:

## KAF VUN DEN HAISER AN DER RUE TAJEL

De Präis fir dës Immobilie war iwverdeiert. D’Gemeng war net onbedéngt op dësen Terrain ugewise fir Seniorewunnengen ze bauen. Si hätten och kéinte versiche fir nach vill Wisenterrain fir dës Präis hannert der Hal Tajel bäizekafen an esou iwwert vill méi ee groussen Terrain ze verfügen, deen bis un d’Bëschparzell, déi der Gemeng gehéiert, géif ustoussen.

## NATURCRÈCHE

Ee flott Konzept fir eis Kanner, awer op der falscher Plaz!

D’CSV ënnerstëtzt d’Konzept vun enger Naturcrèche, awer net op deem Site, deen duerfir erausgesicht ass: am Agang vu Schuller op der Duelemerstrooss, do wou d’Autoen oft mat héiger Geschwindigkeit gerannt kommen, do sollen elo Elteren mat hire Kanner iwwert d’Strooss goen.

Méi sënnvoll wier et gewiecht, dës Naturcrèche um Schoulcampus ze bauen.

Do wier manner Verkéier, et hätten een all Infrastrukture beieneen gehat, et géife manner Trajeten fir d’Elteren, d’Kanner, d’Personal a fir d’Liwwerung vum Jesse ginn an et bréicht net extra ee Bustransport fir de groupe polyvalent organiséiert ze ginn.

Vum Schoulcampus aus, kënnst een och direkt an d’Natur. En plus ass do ee Bëschelchen, deen d’Gemeng virun e puer Joer opkaaft huet an dee vun der Naturcrèche hätten kéinte benotzt ginn.

## KULTURHAUS PONTEBIER

D’Majoritéit huet hei déi falsch Prioritéite gesat!

Et gouf kee Besoin fir ee neie Centre culturel zu Schuller. D’Renovatioun vum Home St. Joseph gouf vun der Gemeng matfinanzéiert, spéider gouf dëst Gebai als initial Maison Relais genotzt. Iwwert eng Konventioun gouf festgehalten, dass d’Gemeng den Home ka bis 2035 notzen. Et gouf also keen akute Besoin fir een neie Centre culturel zu Schuller. Et hätten och nach kéinte bis 2030 domadder gewaart ginn an aner méi wichteg Projeten, wéi abordabele Wunnengsbau an adequat Wunnenge fir eeler Leit oder Leit mat spezifische Besoinen, hätte kéinte prioritär duerchgefouert ginn.

4 CHRËSCHTLECH-SOZIAL VOLLEKSPARTEI CSV		
BACK Chantal ép. SCHARRY		
GESELLCHEN Patrick		
GILLES Claudine ép. REUTER		
HOFFMANN Jérôme		
KLEIN Carlo		
Lo Penda ép. PLETSCHETTE		
LOURENÇO GONÇALVES Marcio		
MORO Andrea		
NEU Carlo		
SCHUMMER Vanessa		
WINANDY Christophe		

**Fir ee Wiessel a Matsproocherecht  
Dofir ënnerstëtzt d’CSV Dippech,  
den 11. Juni 2023,  
mat Ären 11 Stëmmen**



### Kulturhaus Pontebier

sollt den 19 an 20. Mee mat enger grousser Feier (et kascht wat et kascht) virun de Walen ageweit ginn, mee et ass nach ëmmer net fäerdeg

### Maison de la Culture Pontebier

aurait dû être inauguré avant les élections, les 19 et 20 mai avec une célébration majeure, (peu importe la dépense), mais les travaux ne sont toujours pas terminés.

Weder d’Veräiner, nach d’Bierger, d’Kulturkommission oder d’Gemegeconseillere goufen virum Ausschaffe vum Projet consultéiert, mee sinn einfach virun ee Fait Accompli gesat ginn.

Och de Numm „Pontebier“ si mir réischt bei der Straussfeier gewuer ginn. Dës gouf alt nees am Alleingang vum Schäfferot, op Proposition vun engem externe Beroder, decidéiert.

## PAVILLON AM PARK

Och ee Projet, deen eis réischt fir de Vott presentéiert gouf!

De Pavillon am Park ass sécherlech ee flotte Projet fir d’Zesummeliewen an der Gemeng weider ze fërderen.

Leider gouf dës Projet nees am Alleingang vum Schäfferot ausgeschafft a d’Gemegeconseillere kruten de Projet réischt den Dag vum Vott presentéiert.

Dëst Virgoe vum Schäfferot ass fir d’CSV net méi ze dulden. Fir een Zeechen hefir ze setzen, hu mir de Sall verlooss an eis net um Vott bedeelegt.



## BILAN DE

# NOTRE TRAVAIL AU CONSEIL COMMUNAL

▮ **Durant les six dernières années, nos conseillers communaux Carlo Neu et Claudine Gilles (respectivement Claude Bosseler jusqu'en décembre 2018) ont mené une politique d'opposition constructive.**

Le CSV a soutenu à peu près 80% des projets proposés par la majorité, comme p. ex.:

- l'achat de terrains à Bettange et Dippach en vue de la construction de logements à prix abordable
- l'extension du parc à Schouweiler vers Sprinkange avec la construction du passage souterrain en-dessous de la N5 (idée qui fût d'ailleurs lancée par le CSV)
- l'extension de l'école fondamentale et de la maison relais
- la construction des logements intergénérationnels sur le site de l'ancien hall Tajel à Schouweiler
- tous les projets d'utilité publique comme la construction d'un nouveau raccordement à la station d'épuration de Schifflange, la réfection des réseaux routiers communaux et de la canalisation
- toute mesure servant à protéger la nature et le climat ainsi que les subventions y relatives destinées aux citoyens

Pourtant, le CSV n'a pas pu soutenir les projets suivants :

### ACHAT DE DEUX IMMEUBLES PRÈS DU HALL TAJEL

Pour le CSV, le prix payé pour ces immeubles était exagéré. Pour ce prix, la commune aurait pu acquérir une partie du pré derrière ce hall et disposer ainsi d'un terrain encore plus grand pour réaliser son projet.

### CRÈCHE DANS LA NATURE

Bien que le concept d'une crèche dans la nature ne soit pas remis en cause par le CSV, nos conseillers n'ont pas pu approuver ce projet en raison du site qui a été choisi pour sa réalisation.

Le CSV aurait préconisé la construction d'une crèche-nature sur le campus scolaire, où on aurait eu toutes les infrastructures sur un même site, ce qui aurait évité aux parents de devoir se déplacer sur deux endroits différents et de se soumettre avec leurs enfants en bas âge aux dangers du trafic que connaît actuellement la rue de Dahlem à l'entrée de Schouweiler.

En plus, le campus scolaire est également attenant à la nature et même à un petit bois que la commune a acquis il y a quelques années.



Dëse Projet gouf 2009 vun der CSV proposéiert !

### CENTRE CULTUREL PONTEBIER

Le centre culturel à Schouweiler n'était pas une priorité absolue et n'était nullement demandé ni par les associations, ni par les citoyens. Même le nom a été choisi une fois de plus dans le secret du collège échevinal.

De plus, la commune avait participé à la rénovation du Home St. Joseph, dont elle pourra disposer suivant une convention jusqu'en 2035. La construction d'un nouveau centre culturel aurait donc pu être repoussée à l'année 2030 au moins et la construction de logements à prix abordables aurait dû être priorisée.

### PAVILLON AU PARC

La nouvelle brasserie au parc à Schouweiler est certes un projet idéal pour promouvoir le vivre ensemble dans la commune.

Or, ce projet a de nouveau été élaboré par le seul collège échevinal et n'a été présenté au conseil communal que le jour du vote. Pour marquer son refus d'accepter cette procédure dictatoriale du collège échevinal, les conseillers CSV ont quitté la salle et n'ont pas participé au vote.

## KLOERSTELLUNGEN

### SCOUTSHOME

▮ D'LSAP ass wäit bis an d'Vergaangenheet siche gaange fir alles opzezielen, wat si an der Gemeng ëmgesat hunn. Villäicht ass hiert Gediechtnes och net méi esou gutt, dass si sech net méi drun erënneren, ënnert wéi engem Schäfferot de Projet vum Scoutshome ausgeschafft a gebaut gouf. Dëse Projet gouf an der Gemengerotssitzung vum 18. Februar 2009 ënnert der Leedung vum deemolege Buergermeeschter Claude Bosseler gestëmmt an am Hierscht virun de Wale vum 2011 ageweit.

### GLASFASER

▮ Wéi d'CSV Glasfaser am Gemengerot gefuerdert hat, gouf erkläert, dass de Schäfferot do näischt maache kéint. Do wier d'Post eleng zoustänneg derfir. An elo, ruehmt DP sech mam séieren Internet!

### ENG NEI SCHWEMM

▮ Eng nei Schwemm ass bestëmmt ee flott Walversprieche, mee leider zu dësem Zäitpunkt net réalisierbar. Fir eng kleng Gemeng stellt esou eng Schwemm een extrem héije Käschtepunkt duer an ass kaum finanzierbar. Eng Schwemm mécht eréischt Sënn ab enger Awunnerzuel vum 12000 Leit. Aktuell huet d'Gemeng Dippech 4700 Awunner. Esouguer zesumme mat de Nopeschgemenge Reckeng a Garnech si mir nach wäit vum Seuil vum 12000 Awunner ewech. Ze bedenken ass och, dass den Ënnerhalt vum esou enger Schwemm an d'Personalkäschten d'Gemeng fir Zukunft finanziell schwéier belaaschte géifen.

### VERTRIEDER AN DE KOMMISSIONEN

## FAKE NEUTRALITÉIT

▮ **Kann een zugläich Vertrieeder vun der Société civile a Vertrieeder vun enger Partei sinn?**

Bei der LSAP ass de fréiere 1. Schäffen Romain Haas als Vertieder vun der Zivilgesellschaft an der Bautekommissioun, mee als LSAP-Vertieder an der Finanzkommissioun.

De fréiere Buergermeeschter Ady Hahn ass als Vertrieeder vun der Société civile an der Verkéierskommissioun, mee LSAP-Vertrieeder an der Archivkommissioun. Do dernieft ass hien och nach Vertrieeder vun der Gemeng am Conseil d'administration an am Comité de direction vu SUDenergie.

▮ Dans son bilan 2005 (!) à 2023, le LSAP se vante d'avoir construit un chalet pour les scouts. Or, lors de la séance du conseil communal du 18 février 2009 sous la présidence du bourgmestre de l'époque, Claude Bosseler (CSV), le projet et le devis relatifs à la construction d'un chalet pour les scouts ont été votés. L'inauguration a eu lieu à la fin du mandat du collège échevinal CSV en automne 2011.

▮ Lorsque le CSV revendiquait la mise en place du réseau à fibre optique, le collège échevinal l'informait que la commune n'avait pas d'influence et que cela relevait de la compétence de la POST. Or, maintenant le DP se vante de l'installation d'un tel réseau dans notre commune.

▮ En promettant la construction d'une piscine sur le territoire de notre commune, on attire certes l'attention de certains électeurs. Or, une telle piscine signifierait des charges financières énormes auxquelles notre commune ne pourrait pas faire face toute seule. Une piscine communale propre n'est recommandée qu'à partir de 12000 habitants. Même avec les communes avoisinantes de Garnich et de Reckange, ce seuil ne serait pas atteint. Mieux vaut donc maintenir notre participation d'un tiers dans la piscine PIMODI à Mondercange.

An domatt huelen se Iech, léif Matbierger, déi sech an eiser Gemeng wëllen engagéieren eng Plaz ewech.

▮ **Peut-on parler de neutralité, si les mêmes représentants, notamment les messieurs Ady Hahn et Romain Haas, figurent à la fois comme représentants de la société civile au sein de certaines commissions consultatives et comme représentants de leur parti LSAP dans d'autres commissions.**

De plus, ce même monsieur Hahn a été désigné comme représentant de la commune auprès de SUDenergie SA.

Ainsi la possibilité de participer à une commission est enlevée à nos concitoyens, désireux de s'impliquer dans notre commune.

## WAT HUET D'CSV AM GEMENGEROT GEFUERDERT ?

- Verkéiersberouegungsmoosnamen
- Comptagen, déi d'Noutwendegkeet vun enger Verkéiersberouegung géife beleëen
- Sécher Foussgängerweeër an -iwwegäng
- Plazeweis zäitlech limitéiert Parkplazen
- Umweltkritären, déi am Bautereglement solle virgesi ginn
- Astandsetzung vun de Kierfechter
- Méi Abanne vun de Kommissiounen
- A virun allem och **MÉI TRANSPARENZ**
- *mesures d'apaisement de la circulation*
- *comptages du trafic qui démontrent la nécessité d'apaisement de la circulation*
- *passages sécurisés pour les piétons*
- *stationnement limité dans la durée sur certains parkings dans les centres des villages*
- *insertion de mesures environnementales au niveau du règlement des bâtisses*
- *rénovation des cimetières*
- *participation plus importante des commissions consultatives*
- *et surtout plus de transparence*



### LE CSV S'ENGAGE POUR LE FUTUR

## WAT WÉLL D'CSV ANESCHT MAACHEN ?

- **Prioritéiten no de Besoine** vun der Allgemengheet definéieren
- Projeten no dese Prioritéiten ëmsetzen
- Méi **Transparenz am Gemengerot**, méi gemeinsam Aarbechtssëtzunge beim Ausschaffe vu engem Projet
- Méi **Participatioun** vun de Bierger an de Kommissiounen
- Eng besser **Informatioun a Kommunikatioun** fir d'Bierger
- *définir les priorités selon les besoins des citoyens*
- *réaliser les projets en fonction de ces priorités*
- *garantir une meilleure transparence vis-à-vis de tous les conseillers communaux, plus de réunions de travail communes lors de l'élaboration de projets*
- *plus d'implication des citoyens dans les commissions*
- *et surtout une meilleure information et communication pour les citoyens*



De komplette Programm fannt Dir op [dippech.csv.lu](http://dippech.csv.lu)  
Version complète du programme en français sur [dippech.csv.lu](http://dippech.csv.lu)  
Full programme version in English at [dippech.csv.lu](http://dippech.csv.lu)

BESICHT EIS OCH OP



Fir eng Pabeiersversioun mellt Iech bei eis:  
Pour une version imprimée, contactez-nous:  
For a printed copy, please contact us:

✉ [dippach@csv.lu](mailto:dippach@csv.lu)  
☎ 661 29 65 02